

Manual de Instrucciones WS-2383



Gracias por adquirir el **Sami** Wearable WS-2383. Lea atentamente las instrucciones para obtener los mejores resultados y guarde las mismas para futuras consultas.

DESCRIPCIÓN DEL PRODUCTO

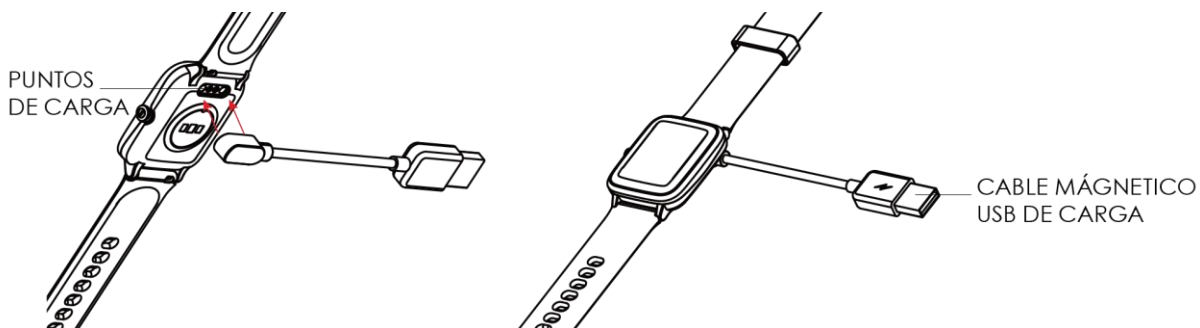


CONTENIDO

Sami Wearable, cable magnético USB , manual de instrucciones.

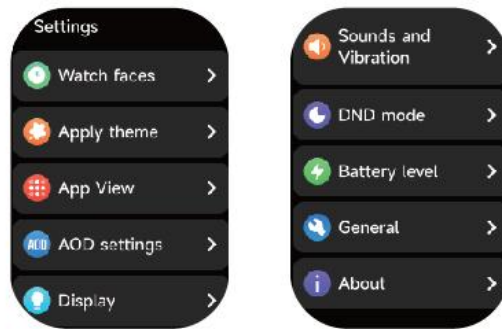
CARGA

Para cargar este dispositivo conecte el brazalete inteligente a un ordenador o portátil mediante el cable magnético USB de carga. Ponga en contacto la parte magnética del cable con los puntos de carga ubicados en la parte trasera de su dispositivo. Por favor, límitese a utilizar exclusivamente el cable que viene dentro de la caja de su wearable. Si usa un adaptador de corriente para cargar, la salida del adaptador de alimentación debe ser de 5 V, 1 A .Tiempo de carga estimada: **1-2** horas aprox.. Por favor, cargue por completo su WEARABLE antes de comenzar a usarlo. Tenga cuidado con la parte magnética del cable, si lo conecta al adaptador y la parte magnética toca una superficie metálica, puede dañar el cable.



CÓMO ENCENDER/APAGAR EL DISPOSITIVO?

- 1) Para ENCENDER el brazalete inteligente, presione prolongadamente el botón lateral unos segundos. El botón está ubicado en la parte derecha de la pantalla.
- 2) Para APAGAR el reloj en la pantalla principal, pulse el botón lateral para entrar en el menú general. Luego deslice desde abajo hacia arriba hasta llegar al icono de ajustes. Pulse luego en apartado general, y luego pulse Apagar el dispositivo.



CÓMO USAR EL DISPOSITIVO?

Este dispositivo está equipado con una pantalla táctil completa y un botón lateral.

- a) En la página de inicio de la pantalla deslice la pantalla siguiendo las indicaciones del diagrama para entrar en las distintas interfaces del dispositivo:

BOTÓN LATERAL



- 1) Pulse en el icono que desee para seleccionar/entra en ese menú. Deslice de arriba hacia abajo para pasar de página del menú. Pulse largo para para entrar o el botón lateral para retorno al interfaz anterior.
- 2) En la página de inicio, mantenga presionada la pantalla durante unos segundos hasta que la pantalla se aleje, luego deslice la pantalla hacia arriba o hacia abajo para cambiar los estilos del reloj digital.
- 3) Puedes descargar e instalar más esferas desde la app.

EMPEZANDO:

- Para el sistema operativo Android

1) Cómo obtener la aplicación APK (**VeryFit**)

Deberá buscar la aplicación **VeryFit** en la Play Store de su teléfono inteligente, descárguela e instálela en su Android. También puede acceder a la página **www.sami.es** y descargar la aplicación.


2) Instalación de la APK **VeryFit**

Al instalar la aplicación en su móvil permita descargar la App **VeryFit**, también deberá activar los permisos para que su teléfono y el brazalete estén conectados. La primera vez que abra la aplicación **VeryFit** le preguntará si puede activar las notificaciones, pulse OK, elija **VeryFit** y confirme (OK). En ajustes de Android, debe de darle todos los permisos a la aplicación.

3) Cómo emparejar su wearable con su Android?

*Primero encienda el bluetooth de su móvil

*Segundo, abra la aplicación **VeryFit** en su móvil, en la página de inicio de la app **VeryFit**, tire hacia abajo en la página de inicio de la APP para mostrar **la solicitud de vinculación**. Seleccione **“Confirmar”** la aplicación buscará nuevos dispositivos con Bluetooth, cuando el dispositivo disponible aparezca en la pantalla por favor seleccione **WS-2383** (el nombre de Bluetooth de este dispositivo) para emparejar. Seleccione **“Confirmar vincular”**, y el emparejamiento finalizará en unos segundos. Cuando empareje su dispositivo por primera vez, la aplicación **VeryFit** le pedirá activar y tener acceso a el GPS y el Bluetooth de su móvil. Además debe autorizar **Veryfit** el acceso a ubicación. Por favor acepten todos los permisos para el correcto funcionamiento de su dispositivo.

4) En caso de que en su reloj salga un código QR, entonces pulse el icono de escaneo situado en la parte superior derecha de la app **Veryfit** para el enlace. **Importante:** para habilitar todas las notificaciones de diferentes programas como WhatsApp, Facebook, Skype, Twitter, deberá activar manualmente la notificación en la APLICACIÓN. En la página de inicio de la app **VeryFit** pulse en el icono de **“Dispositivo”** (ubicado en la parte derecha inferior de la interfaz), seleccione **“WS-2383”** → seleccione **“Notificación del mensaje”** → encienda **“permitir notificaciones”** y encienda todas las notificaciones de aplicaciones que desee tener activas. Para confirmar debe de pulsar el icono  situado en la parte superior derecha.

ESTE ES UN RELOJ DE NUEVA GENERACIÓN CON UNA CONEXIÓN DIRECTA DESDE LA APP PARA LAS LLAMADAS BT.

- Para iPhone

1) Cómo obtener la aplicación APK (**VeryFit**)

Deberá buscar la aplicación **VeryFit** en App Store de su teléfono inteligente, descárguela e instálela.

2) Instalación de la APP **VeryFit**

Al instalar la aplicación en su móvil permita descargar la App **VeryFit**, también deberá activar los permisos para que su teléfono y el brazalete estén conectados. La primera vez que abra la aplicación **VeryFit** le preguntará si puede activar las notificaciones, pulse OK, elija **VeryFit** y confirme (OK). En ajustes de IOs, debe de darle todos los permisos a la aplicación.

3) Cómo emparejar su wearable con su Iphone?

*Primero encienda el bluetooth de su móvil

*Segundo, abra la aplicación **VeryFit** en su móvil, en la página de inicio de la app **VeryFit**, tire hacia abajo en la página de inicio de la APP para mostrar la **solicitud de vinculación**. Seleccione "**Confirmar**" la aplicación buscará nuevos dispositivos con Bluetooth, cuando el dispositivo disponible aparezca en la pantalla por favor seleccione **WS-2383** (el nombre de Bluetooth de este dispositivo) para emparejar. Seleccione "**Confirmar vincular**", y el emparejamiento finalizará en unos segundos. Cuando empareje su dispositivo por primera vez, la aplicación **VeryFit** le pedirá activar y tener acceso a el GPS y el Bluetooth de su móvil. Además debe autorizar **Veryfit** el acceso a ubicación. Por favor acepten todos los permisos para el correcto funcionamiento de su dispositivo.

4) En caso de que en su reloj salga un código QR, entonces pulse el icono de escaneo situado en la parte superior derecha de la app **Veryfit** para el enlace.

Importante: para habilitar todas las notificaciones de diferentes programas como WhatsApp, Facebook, Skype, Twitter, deberá activar manualmente la notificación en la APLICACIÓN. En la página de inicio de la app **VeryFit** pulse en el icono de "**Dispositivo**" (ubicado en la parte derecha inferior de la interfaz), seleccione "**WS-2383**" → seleccione "**Notificación del mensaje**" → encienda "**permitir notificaciones**" y encienda todas las notificaciones de aplicaciones que desee tener activas. Para confirmar debe de pulsar al icono icono ✓ situado en la parte superior derecha. ✓

ESTE ES UN RELOJ DE NUEVA GENERACIÓN CON UNA CONEXIÓN DIRECTA DESDE LA APP PARA LAS LLAMADAS BT.

- CARACTERÍSTICAS DEL PRODUCTO

BLUETOOTH (BLE 5.3).

PANTALLA HD AMOLED TÁCTIL DE 1.99"

MOTOR VIBRADOR INCORPORADO

SENSOR DE FRECUENCIA CARDÍACA INCORPORADO

SENSOR DE GRAVEDAD INCORPORADO

SENSOR DE GESTOS PARA ILUMINAR/ENCENDER LA PANTALLA

FUNCIÓN LLAMADAS BLUETOOTH INTEGRADO CON DSP AUDIO ALTA CALIDAD

ASISTENTE DE VOZ

- 1) Visualización de hora/ fecha/ batería
- 2) Actividad



El reloj puede recoger y mostrar: Datos de Ejercicio/Actividad/Caminata y objetivos del día, histograma de los datos de Ejercicio/Actividad/Caminata por hora a lo largo del día, Pasos y Distancia del día, Fijación de objetivos diarios, etc.

- 3) Modo Ejercicio- Puedes tener 12 deportes en el reloj y seleccionar entre 100 modos tales como correr exterior/correr interior/caminar exterior/ caminar interior /escalar /ciclismo /críquet /yoga/bicicleta estática/ejercicio máquina de remo/ bicicleta elíptica.

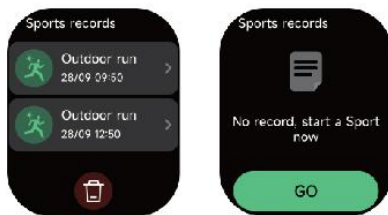


Entre en el modo de deportes pulsando en el icono de ejercicio →

Seleccione el tipo de deporte que desea → Entrará automáticamente en la cuenta regresiva. Mientras esté activa la función de deporte para pausar: presione brevemente el botón derecho. Para restaurar: presione brevemente el botón derecho. Para finalizar: presione prolongadamente el icono en la pantalla y confirme.

Este dispositivo soporta el **reconocimiento inteligente del ejercicio**. Puede reconocer si el usuario está corriendo o caminando. Admite la pausa automática de un ejercicio o el recordatorio de su finalización. Esta función puede activarse y desactivarse en la aplicación.

4) Registros de ejercicios



Graba registros de cada ejercicio y puede acceder a los datos cuando quiera.

5) Ritmo cardíaco



1. Puede medir la frecuencia cardíaca de forma manual en el reloj. En los ajustes de la aplicación, puede activar/desactivar el monitoreo inteligente durante todo el día de la frecuencia cardíaca, o ver los datos cardíacos.
2. Cada vez que se mida la frecuencia cardíaca, mantenga su brazo y muñeca quietos y espere pacientemente hasta que finalice la medición.

6) Oxígeno en sangre



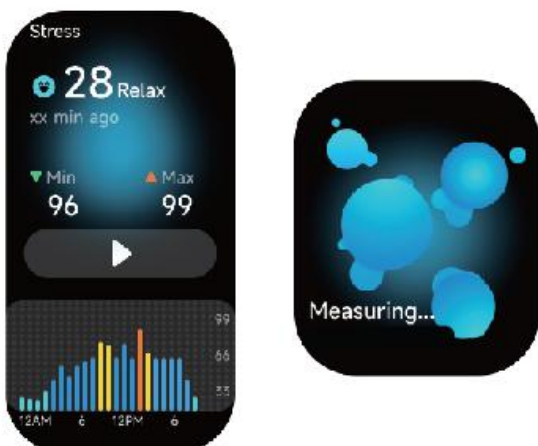
1. Puede medir manualmente la SPO2 en el reloj. Además, el reloj admite la monitorización automática de la SPO2 durante todo el día. En los ajustes de la APP, puede activar/desactivar esta función, o ver los datos de SPO2.
2. Cada vez que se mida el oxígeno en sangre, mantenga su brazo y muñeca quietos y espere pacientemente hasta que finalice la medición.

7) Presión Arterial



1. Puede medir la presión arterial de forma manual en el reloj.
2. Cada vez que se mida el estrés, mantenga su brazo y muñeca quietos y espere pacientemente hasta que finalice la medición.

8) Medición de estrés



3. Puede medir el estrés de forma manual en el reloj. Además, el reloj soporta el monitoreo automático del estrés durante todo el día. En los ajustes de la aplicación, puede activar/desactivar esta función, o ver los datos de estrés.

4. Cada vez que se mida el estrés, mantenga su brazo y muñeca quietos y espere pacientemente hasta que finalice la medición.

9) Función relajamiento: Le ayuda a regular su respiración y a relajarse.



1. Haga clic en el ícono Entrenamiento respiratorio para acceder a esta característica. puedes elegir la duración, te ayuda a ajustar tu respiración;
2. Haga clic en iniciar para acceder directamente a la animación del entrenamiento respiratorio. Siga la frecuencia de vibración y animación para ajustar su respiración. El entrenamiento respiratorio razonable puede ayudar a calmar sus emociones.

10) Medición de sueño



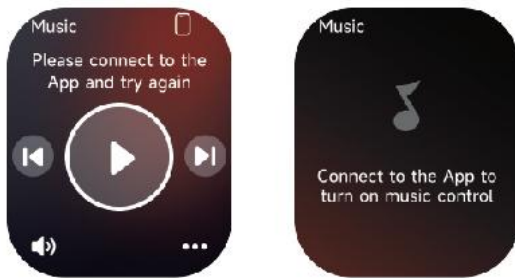
Compruebe el registro de su último sueño, los datos de cada etapa del sueño y la calificación del sueño.

11) Previsión meteorológica



Soporta Ciudad actual la visualización del clima de 6 días. Usted puede ver «Clima actual, temperaturas altas y bajas» para el día y las «temperaturas altas y bajas» para los dos días siguientes.

12) Control de Música: Puede controlar la reproducción de música en su teléfono (la pulsera no puede almacenar ni reproducir música)



13) Cronómetro



Utilice el reloj como cronómetro. El cronómetro tiene una función de «Vuelta».

14) Alarma



1. Puede agregar, eliminar una alarma, o activar/desactivar la alarma en el reloj, y, además, establecer una alarma para el reloj a través de la aplicación.
2. Puede establecer la hora y las horas de retraso de la alarma en la aplicación para decidir cuánto tiempo quiere retrasar y cuántas horas para el retraso.

15) Temporizador



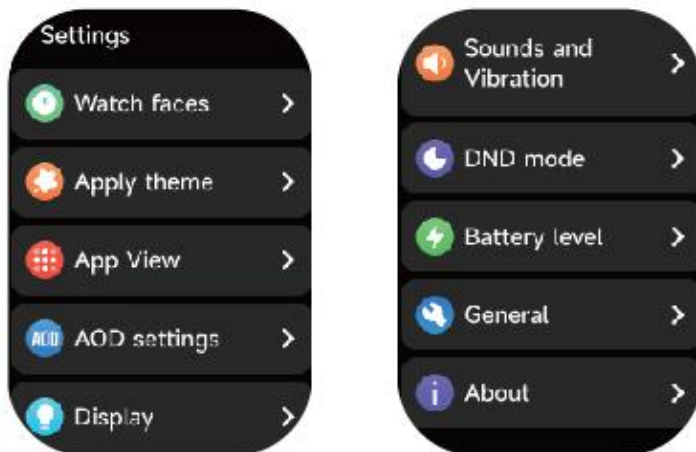
Puede establecer un temporizador con una duración preestablecida en el reloj, y el temporizador le recordará cuando expira el temporizador; usted puede personalizar la hora del temporizador.

16) Buscar teléfono



1. Cuando el reloj está conectado a la aplicación, usted puede establecer el timbre del teléfono.
2. Haga clic en el ícono para finalizar el timbre.
3. Esta función puede estar activada o desactivada en los ajustes de la APP.

17) Ajustes: Encendido pantalla por gesto / Modo no molestar / Esferas / Brillo / Apagar / Reiniciar / Reseteo / Acerca de



18) Recordatorio

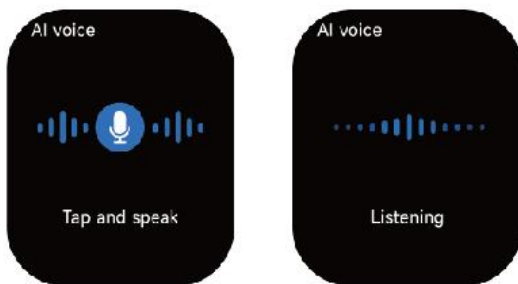


El reloj soporta múltiples recordatorios, que incluyen: recordatorio de llamada entrante, recordatorio de mensaje de texto entrante, recordatorio del objetivo de pasos logrado, recordatorio de dar la vuelta, recordatorio para beber agua, recordatorio de frecuencia cardíaca alta/baja, recordatorio de oxígeno en sangre bajo y recordatorio de estrés alto, etc.

19)Teléfono



20)Al Asistente de voz



Controla el asistente integrado de tu teléfono como Siri o Google Assistant. Puedes dar los comandos a través del reloj

1. Puede agregar hasta 10 contactos frecuentes a su reloj a través de la aplicación, posteriormente puede llamar a estos contactos desde su reloj.
2. Puede ver el historial de llamadas recientes en su reloj y llamar a los números visualizados en el historial de llamadas.
3. Puede hacer llamadas a través del teclado del reloj.

Los datos se sincronizarán desde el wearable con la app VeryFit cuando su teléfono esté conectado con su reloj.

FUNCIONES

NOTIFICACIÓN DE LLAMADAS TELEFÓNICAS - vibrador para las llamadas telefónicas entrantes y previsualización. Esta función necesita ser activada manualmente en la APK / APP **VeryFit**

LLAMADAS TELEFÓNICAS - micrófono HD y altavoz integrados, para poder llamar desde el teclado del reloj o lista de contactos.

NOTIFICACIÓN DE MENSAJES: vibrador para los mensajes entrantes y lectura, incluidos SMS, WhatsApp, Facebook, Twitter, Skype, etc. Esta función necesita ser activada manualmente en la APK / APP **VeryFit**. Memoria para 10 mensajes.

PANTALLAS DE RELOJ (Diferentes relojes digitales): En la página de inicio de su brazalete inteligente, presione prolongadamente sobre la pantalla por unos segundos para cambiar el estilo del reloj digital. También dispone de muchas pantallas en la nube que debe seleccionar a través de la APK/APP **Veryfit**

CONTROL DE SUEÑO- integrado en el reloj y APK/APP **Veryfit**

ALARMA: integrado en el reloj y a través de la apk/app **VeryFit**

ENCUENTRE EL DISPOSITIVO (buscador del móvil emparejado)- ajusta a través de la apk/app **VeryFit**

RECORDATORIO SEDENTARIO (RECORDATORIO PARA MOVER) - ajusta a través de la apk/app **VeryFit**

MODO NO MOLESTAR- ajusta a través de la apk/app **VeryFit**

CONTROL DE GESTOS- Levante la mano para iluminar la pantalla. Antes de usar esta función, debe realizar el ajuste en la aplicación o el brazalete inteligente.

RASTREO DE MAPA GPS se visualiza mientras hace un recorrido de deportes en la APP/APK **VeryFit**

ESPECIFICACIONES TÉCNICAS:

Pantalla táctil: Pantalla Táctil completa AMOLED 1.99"

Resolución de la pantalla: 410x494 pixels.

Refresco de pantalla: 60FPS

Esfera: Múltiples y Dinámicas

Memoria Interna: 512Mb Nor Flash

MCU: SF32LB563

Sensor táctil: FT3168

Acelerador y giroscopio: SC7A20H

Sensor cardíaco: HX3918

Puerto de carga : Cargador magnético USB

Batería: Integrada de Litio de 350 mAh.

Tiempo de encendido: 8-10 días.

Duración de tiempo de uso con llamadas BT: 3-5 días

BT: BLE 5.3

Clasificación resistente al agua: 3 ATM este dispositivo es resistente al agua 30 metros (3ATM). No apto para ducha con agua caliente por el vapor.

Peso: 47g correa silicona, 120g correa acero

Declaración de Conformidad

Nombre del Fabricante: SANTOSHI SL
Dirección: CALLE FELIPE ASENJO N.56
Codigo Postal & Ciudad: 28947 - FUENLABRADA (MADRID)
País: ESPAÑA

declaramos bajo nuestra responsabilidad que el producto:

Descripción Producto: Reloj Inteligente
Modelo: WS-2383
Marca: SAMI WEARABLE

es conforme con legislación de la Unión Europea cumpliendo las siguientes directivas:

**DIRECTIVE EMC 2014/30/EU
DIRECTIVE LVD 2014/35/EU**

**Standard CE-RED: DIRECTIVE 2014/53/EU
Standard ROHS: 2011/65/EC: restricción de sustancias peligrosas.**

se aplican los estándares indicados:

- EN 60950-1: 2006+A11:2009+A1:2010+A12:2011+A2:2013
- EN 62479:2010
- EN 301 489-1 V2.1.1 (2017-02)
- EN 301 489-17 V3.1.1 (2017-02)
- EN 300 328 V2.1.1 (2016-11)



Firma

Nombre: VISHAL MIRPURI

Cargo: Administrador

Fecha: 13/12/2023